



Розділ IV. Фізіологія людини і тварин

УДК [572.71.5] (477.51) «16/18»

DOI: <https://doi.org/10.29038/NCBio.23.1-10%20>

Краніологія чоловіків Східного Полісся XVII–XIX ст. (Чернігово-Сіверщина)

Юрій Долженко

*Ніжинський державний університет імені Миколи Гоголя
Інститут археології Національної академії наук України*

Адреса для листування: yuriy_dolzhenko@ukr.net

Отримано: 18.03.23; прийнято до друку: 10.06.23; опубліковано: 29.06.23

Резюме. У статті введено в науковий обіг нові краніологічні дані, дано загальну характеристику мешканців Чернігово-Сіверщини XVII–XIX ст. на тлі суміжних етнічних груп України й Східної Європи, з'ясовано місце цих мешканців серед краніологічних типів Східної Європи та фено-географічних антропологічних зон України. Для опрацювання 96 чоловічих черепів використано комп'ютерні програми, які створили Б. й О. Козінцеви 1991 р. Відстані між окремими серіями XIV–XIX ст. визначалися за допомогою багатовимірного канонічного й кластерного аналізу. Залучено 14 краніометричних ознак за Р. Мартіном. Загалом чоловіча група належить до великої європеїдної раси з ознаками певної метисації. Чоловіча збірна вибірка XVII–XIX ст. з Чернігово-Сіверщини найподібніша до групи з київського Подолу XVI–XVIII ст.

Ключові слова: краніологія; Східне Полісся; Чернігово-Сіверщина XVII–XIX ст.; людський череп; антропологія; краніометрія.

Craniology of the Eastern Polissian Male Series of the 17th – 19th Cent. (Chernihiv-Siverian Region)

Yurii Dolzhenko

*Nizhyn Gogol State University
Institute of Archaeology of National Academy of Sciences of Ukraine*

Correspondence: yuriy_dolzhenko@ukr.net

Abstract. In general, anthropological material is a reliable historical source in the study of ethnogenesis and ethnic history of peoples. Therefore, the study of skulls of early modern and modern periods from the territory of Ukraine is an urgent task for further interpretation of ethnogenesis and migration of Ukrainians. Our aim is to put into scientific circulation new craniological data, to give a general description of the inhabitants of Chernihiv-Siverian region of the 17th – 19th cent. against the background of adjacent ethnic groups of Ukraine and Eastern Europe and to find out the place of these inhabitants in the system of craniological types of Eastern Europe and pheno-geographical anthropological zones of Ukraine. Computer programs created by B. and A. Kozintsev in 1991 were used to study 96 male skulls. Distances between separate series of the 14th – 19th cent. were determined by multidimensional canonical and cluster analysis. 14 craniometric features and one index according to R. Martin are used. In general, the male group belongs to a large Caucasian race with signs of a certain hybridization, which manifested itself in the brachycranial index of the skull. The male sample from Chernihiv-Siverian region is similar to the urban series from Kyivan Podil (17th – 18th cent.) according to morphology, canonical and cluster analysis. The author sees a prospect in the in the analysis and description of the sample structure by the method of analysis of the main components, the presentation of intragroup analysis of the series. The craniological characteristics of women in Chernihiv-Siverian region is also important.

Key words: craniology; Eastern Polissya; Chernihiv-Siverian region of the 17th – 19th cent.; human skull; anthropology; craniometry.

ВСТУП

На думку І. Г. Підоплічка, антропологія, передусім – наука біологічна, адже досліджує людину як організм, однак і соціальна, бо вона вивчає расові, племінні й етнічні особливості людей та становлення суспільства [1, с. 7]. В. П. Алексеев дуже високо оцінив значення відомостей з краніології для порівняння антропологічного типу сучасних мешканців України з типом племінних груп середньовічного слов'янства, а також українців – з навколишніми народами [2, с. 30]. В. Ю. Бахолдіна, проаналізувавши праці численних науковців, підсумувала, що проблема інформативності даних вивчення людського черепа – одна з головних і найскладніших в антропології [3]. Антропологічний матеріал у цілому є надійним історичним джерелом у дослідженні етногенезу та етнічної історії народів [4, с. 5]. Тож дослідження черепів раннього нового та нового часу з території України для подальшого дослідження етногенезу та міграцій українців є актуальним завданням.

Територія давньої Сіверської землі – своєрідна й цікава з погляду розселення східних слов'ян із глибокої давнини [Див., наприклад: 5; 6], а також впливу на заселеність регіону міграцій під час Смути XVII ст. в Московському царстві [7, с. 246]. Першим дослідником, який відзначив неоднорідність антропологічного складу українців, а також дослідив Східне Полісся, був Опанас Шафонський, автор

написаної 1786 р. праці «Черниговского наместничества топографическое описание», виданої в Києві 1851 р. [8, с. 9; 9, с. 23–25].

Мета роботи – дати загальну характеристику мешканців Чернігово-Сіверщини XVII–XIX ст. на тлі суміжних етнічних груп України й Східної Європи та з'ясувати місце мешканців Чернігово-Сіверщини в системі краніологічних типів Східної Європи та фено-географічних антропологічних зон України.

МАТЕРІАЛИ ТА МЕТОДИ

Краніологічний матеріал, використаний у даному дослідженні, отриманий у результаті археологічних розкопок другої половини XX – перших десятиліть XXI ст. Щодо територіальних меж, за основу взято фізико-географічні обриси Полісся. На сьогодні досліджувана територія представлена матеріалом нерівномірно. До збірної серії чоловіків Чернігово-Сіверщини (рис. 1) ввійшли такі краніологічні групи: м. Любеч – 2 черепи XVII ст. [10; 11; 12; 13], м. Остер – 4 черепи XVII ст. [14; 15; 16]; поховання 1 з села Рогинці Сумської обл. [17; 18]; село Виповзів – 3 черепи [19; 20; 21]; Батурин – 72 черепи XVII–XVIII ст. [22; 23; 24; 25; 26; 27; 28; 29]; Глухів – 1 череп XVIII ст. [30]. Датування поховань із м. Чернігів ще триває [31], тому місто представлено на сьогодні тільки 5 черепами XVII–XIX ст. [32; 33, с. 364].

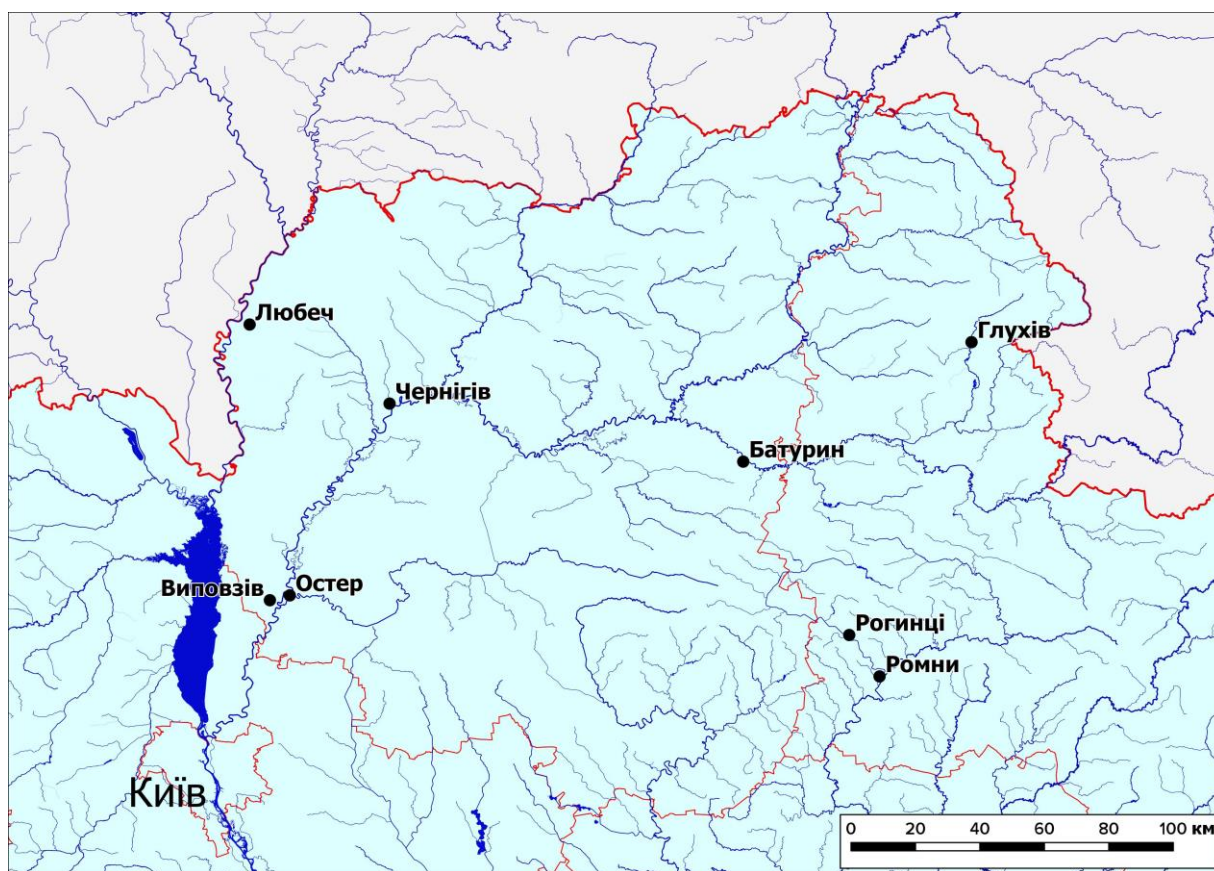


Рис. 1. *Опрацьований краніологічний матеріал XVII–XIX ст. з Українського Східного Полісся (окрім м. Ромни)¹.*

¹ Рисунок до друку підготував дизайнер А. Б. Бардецький.

З публікацій індивідуальних даних відібрано, за В. Алексеевим, 12 черепів з колишньої Чернігівської губ. [2; 34, с. 51]. При їх описі дослідник зауважив, що черепи близькі за датуванням до XVIII–XIX ст. [2; 34, с. 51]². Поховання з Новгород-Сіверського, які опрацював П. М. Покас 1983 р., датовані XV–XVII ст., не були залучені до даної групи, щоб обмежитися трьома століттями, як і черепи з Чернігова, котрі О. Є. Черненко датувала XIV–XVII ст. [31]. Отже, загалом використано 102 чоловічі черепи. Отже, вибірка містить дані про понад 50 індивідів, тож є репрезентативною [35, с. 68] за мірками палеодемографії.

Статевікові визначення й вимірювання антропологічного матеріалу проводились у лабораторії Інституту археології НАН України. Черепи вимірювалися за стандартною (широкою) краніологічною методикою. За Р. Мартіном [37] вказувалася нумерація ознак, а назомолярний та зигмаксиллярний кути горизонтального профілювання обличчя виходили за допомогою номограми [38, рис. 14, с. 47, 55]. Краніометрична точка лямбда визначалася за методом Л. Г. Д. Бакстона та Г. Д. Моранта [39]. Для оцінки вимірювальних ознак використовувалися таблиці з межами середніх величин ознак, які склав Г. Ф. Дебец [38]. Стаття похованих визначено за особливостями будови черепа й кісток посткраніального скелета, зокрема таза. Комплексно за ознаками на черепі, черепних швах, зубах встановлено вік [40; 41]. При інтерпретації даних використано комп'ютерні програми, котрі створили Б. О. та О. Г. Козінцеви 1993 р., а також А. В. Громов 1996 р. Відстані між окремими серіями XIV–XIX ст. визначалися за допомогою багатомірної канонічної й кластерної аналізу.

Під час міжгрупового багатомірної аналізу використано один індекс і 13 краніологічних ознак, які мають найбільшу таксономічну цінність: три основні діаметри черепної коробки, найменша ширина лоба, вилична ширина, верхня висота обличчя, висота й ширина носа, висота й ширина орбіти, кути горизонтального профілювання, симотичний індекс і кут випинання носа.

В основу краніологічної характеристики добірки покладено середні арифметичні розмірів та індексів черепів (табл. 1, табл. 2).

РЕЗУЛЬТАТИ ТА ОБГОВОРЕННЯ

Характеристика краніологічного типу чоловіків. Кількість опрацьованих чоловічих черепів зі Східного Полісся – 102, але в Табл. 1 їх 95, позаяк частина з них фрагментована. В середньому вони характеризуються помірними поздовжнім і висотним діаметром черепної коробки, поперечний діаметр – у межах великих абсолютних розмірів. За черепним індексом вони брахікранні (81,3). В серії є сім доліхокранних черепів, а саме: поховання № 411 з

Чернігівської губ., поховання 4 та 7 з Чернігова, поховання 1 з Глухова, поховання 2, 27 та 164 з Батурина, 23 мезокранних черепи (поховання № 405, 408, 410, 419, 220 з Чернігівської губ., поховання 2 (вул. Кирпоноса, 7) з Чернігова [33, с. 364], поховання 3 з м. Остер, поховання 10, 28, 81, 112, 128, 130, 169, 177, 203, 239, 295, 254, за шифром В, В1, R, E з Батурина) та 63 (67,0%) брахікранних черепи. Вушна висота й довжина основи черепа – помірні (Табл. 1). Лобна кістка за абсолютними розмірами належить до середніх категорій. Профілювання лоба від краніологічної точки назіон характеризується великим кутом, тож лоб слабо похиллий, майже прямий. Потилиця помірно широка (111,8 мм), на межі з великими розмірами. Ширина ортогнатного обличчя чоловічої серії помірна, бо виличний діаметр, виміряний на 85 черепах, становить 135,7 мм. Верхня висота обличчя мала (66,9 мм). За верхнім лицьовим індексом (49,2), обличчя широке (еуріен). Загальний лицьовий індекс, виміряний тільки на 36 черепах, свідчить про помірно широке обличчя в групі (мезопрозопія). Назомолярний кут малий, отже, обличчя добре профільоване на рівні орбіт, хоч у серії є 6 черепів зі сплюсненим горизонтальним профілюванням (поховання 33, 58, 129, 189, 206, 268 з Батурина). Зигмаксиллярний кут у цілому також вкладається в малі категорії, що вказує на добре профільоване обличчя на рівні передньої носової ості (*spina nasalis anterior*). Мала висота й помірна ширина орбіт зумовлюють малий орбітний індекс, що вказує на відносно низькі орбіти (хамеконхія). Носовий отвір чоловічої серії має помірну ширину й малу висоту, носовий індекс (49,0) свідчить про помірну ширину носа (мезоринія). За світовим масштабом чоловіча серія характеризується сильним випинанням носових кісток щодо лінії вертикального профілю обличчя (30,8°). Перенісся помірно високе як за симотичним індексом, так і за дакріальним. Іклові ямки розвинуті помірно (–5,3). Загалом чоловіча група належить до великої європеїдної раси.

Для встановлення рівня однорідності вибірки спочатку було враховано середні квадратичні відхилення краніологічних ознак і їхніх індексів. За межею середніх стандартних величин опинилося 27 із 56 ознак (48,2 %), та їхніх індексів, які перевищують квадратичні відхилення, а це вказує на те, що серія не є однорідною (табл. 1). Перевірити висновки можна внутрішньогруповим багатомірним аналізом головних компонент (ГК) [19, с. 76–117].

Внутрішньогруповий аналіз чоловічої серії Чернігово-Сіверщини (або її структурування) буде проведено окремо, позаяк у межах однієї статті неможливо застосувати всі методики одночасно.

Міжгруповий багатомірний аналіз. Для виявлення аналогів Чернігово-Сіверської чоловічої серії серед близьких до її сучасності груп, вивчену групу було зіставлено з широким колом порівняльних матеріалів XIV–XIX ст. зі Східної й Центральної Європи та вибіркою з Західної Європи за допомогою як канонічного, так і кластерного [42, с. 212–276] багатомірної аналізу з використанням згаданої

² Те, як В. П. Алексеев підібрав групи з Курської губ., Одеси [34], було прокоментовано в статті про етнічний склад сотенного містечка Лютецька XVII ст. за даними краніології [36, с. 104].

програми CANON-2,50. До аналізу залучалися групи: Стайки [43]; Чигирин XVI–XVII ст.; київський Михайлівський монастир XV–XVIII ст.; Вишгород XVII ст. [44, с. 170–171, 179–180, 185]; Меджибіж XIV–XVI ст. [44; 45, с. 129–130]; Лютецька [36; 46]. Суми XVII–XVIII ст. [47]; київський Поділ (Юрківська, 3) XVI–XVIII ст. [48]; Луцьк (збірна серія) [49], Ратнів XIV–XV ст. [50]; Жовнино XVI–XVIII ст. [51], Батурин XVII–XVIII ст. [28], с. Підборці [52], м. Ужгород [53], м. Вінниця [54; 55], білоруси, росіяни (Орловська губ.), Себеж, Стара Ладога [34, с. 311–336]; Стара Ладога-2 [56, с. 311–336]; білоруси Полісся XVIII–XIX ст. [57]; Білгород XVII–XVIII ст. [58]; Ярославль [59, с. 206]; Псков XIV–XVI ст. [60, с. 14–15]; Козино [61], Новгород [60]; молдавани, представлені однією вибіркою XVII–XIX ст. – Варатік [62, с. 141–142]; латиші, представлені

серіями XVII–XVIII ст., які дослідила Р. Я. Денисова, – Леймані (*Leimani*) [4, с. 241–243], Пургайлі (*Purgaili*) XVIII ст., Тервете (Tērvete), Мартиньсала [4, с. 255–258], трьома групами XVIII–XIX ст., які опрацював В. П. Алексеев, – латиші-1 (*Durbe*), латиші-2 (західні) й латиші-3 [34, с. 226–231], та групою з землі Аугшземе (*Sēlija, Sēlene*), котру опрацював Г. В. Зариня, – Орманькалнс (*Ormankalns*) XVIII–XIX ст. [63, с. 117]; литовці [34, с. 234–235]; 5 вибірок естонців – м. Отепя (*Otepää*) XIV–XVI ст., с. Кабіна (*Kabina*) XVII ст., Кохтла-Ярве (*Kohtla-Järve*) XVII–XVIII ст. [64, с. 221–223], фортеця Варбола (*Castrum Warbole*) XIV–XVII ст. на території сучасного естонського округу Хар'юмаа (*Harjumaa*) [64, с. 191, 192]; естонці XIX–XX ст. [34, с. 43; 240–241]; фіни XVIII–XIX ст. [34, с. 42, 238–239] і Кенігсберг (*Königsberg*) XVIII–XIX ст. [65].

Таблиця 1

Середні розміри та індекси чоловічих черепів з Чернігово-Сіверщини XVII–XIX ст.

№ за Мартіном	Ознаки	♂ (чоловіки)						
		М	n	σ	m(M)	ms	min.	max.
1	2	3	4	5	6	7	8	9
1	Поздовжній діаметр	180,4	95	6,9*	0,70	0,49	164,0	196,0
8	Поперечний діаметр	146,2	90	5,3	0,55	0,39	133,4	160,0
17	Висотний діаметр	135,9	86	5,7*	0,60	0,42	119,0	148,0
5	Довжина основи черепа	102,0	83	4,3	0,45	0,32	91,0	111,0
9	Найменша ширина лоба	97,9	94	4,3	0,43	0,34	88,0	109,0
10	Найбільша ширина лоба	123,6	65	4,9	0,60	0,43	111,0	133,0
11	Ширина основи черепа	127,8	59	4,6	0,60	0,43	118,0	138,7
12	Ширина потилиці	111,7	60	4,6	0,59	0,42	101,0	126,0
45	Виличний діаметр	135,7	83	4,7	0,52	0,35	125,0	145,1
40	Довжина основи обличчя	97,9	77	4,8	0,53	0,38	86,0	109,0
48	Верхня висота обличчя	66,8	84	3,8**	0,38	0,27	60,0	76,7
47	Повна висота обличчя	114,3	37	7,2	1,13	0,80	97,0	130,0
43	Верхня ширина обличчя	105,8	89	4,0	0,41	0,29	92,0	115,0
46	Середня ширина обличчя	96,1	78	5,4*	0,60	0,43	82,0	112,0
55	Висота носа	50,4	84	2,8	0,28	0,20	46,5	58,0
54	Ширина носа	24,8	83	1,9	0,20	0,14	20,6	29,0
51	Ширина орбіти	42,2	84	2,0*	0,21	0,15	38,0	45,5
52	Висота орбіти	31,9	84	2,1*	0,22	0,16	26,0	38,0
20	Вушна висота	115,9	81	3,7**	0,42	0,29	105,0	125,7
SC (57)	Симотична ширина	9,6	86	1,8	0,19	0,14	6,0	13,0
SS	Симотична висота	4,5	85	1,1*	0,12	0,09	2,0	6,0
DC (49a)	Дакріальна ширина	23,8	79	2,3	0,25	0,18	19,6	28,0
DS	Дакріальна висота	12,5	78	1,9*	0,21	0,15	8,0	16,0
FC	Глибина іклової ямки	-5,3	76	1,7*	0,19	0,13	-1,2	-9,5
32	Кут профілю лоба від nas.	86,7°	63	4,4*	0,55	0,39	78,0°	95,0°
GM/FN	Кут профілю чола від gl	79,0°	63	4,6*	0,57	0,40	71,0°	88,0°
72	Кут загальнолицьовий	85,7°	61	3,4*	0,43	0,30	76,0°	92,0°
73.	Кут середньої частини обличчя	86,8°	63	3,9*	0,49	0,34	74,0°	94,0°
74.	Кут альвеолярної частини обличчя	79,0°	50	5,9	0,85	0,61	68,0°	89,0°
75(1).	Кут випинання носа	30,9°	64	5,2*	0,63	0,44	20,0°	41,0°
77.	Назомолярний кут	138,6°	80	4,8*	0,52	0,37	128,0°	151,0°
∠ Zm.	Зигомаксиллярний кут	128,4°	77	4,6**	0,50	0,35	119,0°	144,0°
	Надперенісся	2,5	96	0,9	0,11	0,08	1,0	5,0
	Надбрівні дуги	1,8	84	0,4	0,05	0,03	1,0	3,0
	Зовнішній потиличний горб	1,4	80	1,0	0,12	0,09	0,0	4,0

1	2	3	4	5	6	7	8	9
	Соскоподібний відросток	2,4	81	0,7	0,09	0,06	1,0	3,0
	Передньоносова ость	3,8	88	1,0	0,13	0,09	1,0	5,0
23а	Горизонтальна окружність через офріон	518,5	67	10,8**	1,27	0,90	492,0	541,0
Індекси:								
8:1	Черепний	81,2	90	4,2*	0,46	0,32	70,7	91,6
17:1	Висотно-поздовжній	75,4	85	3,8*	0,41	0,29	67,4	87,0
17:8	Висотно-поперечний	92,9	85	5,1*	0,55	0,39	79,6	105,8
9:8	Лобно-поперечний	67,3	88	5,2*	0,55	0,39	57,9	98,8
20:1	Висотно-поздовжній	64,8	68	2,7	0,34	0,24	59,3	72,2
20:8	Висотно-поперечний	79,4	68	3,4	0,42	0,29	67,1	86,2
10:8	Коронарно-поперечний	84,6	76	3,1	0,37	0,26	77,6	92,3
9:10	Широтний лобний	79,4	89	3,9*	0,41	0,29	68,8	90,2
45:8	Поперечний фаціо-церебральний	92,6	69	3,7	0,45	0,32	82,2	102,2
48:17	Вертикальний фаціо-церебральний	48,7	67	3,5	0,42	0,30	36,4	57,0
9:45	Лобно-вличний	71,9	69	3,4	0,42	0,29	61,4	78,7
10:45	Коронарно-вличний	91,2	68	4,3*	0,52	0,37	78,9	102,4
40:5	Випинання обличчя	96,1	76	4,2	0,49	0,35	87,8	106,5
47:45	Загальний лицьовий	84,2	34	5,1	0,80	0,57	71,7	97,3
48:45	Верхній лицьовий	49,2	79	3,7	0,41	0,29	33,8	59,0
47:45	Загальний лицьовий	84,2	34	5,1	0,87	0,62	71,7	97,3
54:55	Носовий	49,3	84	3,9	0,42	0,30	38,7	57,2
DS:DC	Дакріальний	52,7	79	9,0	1,03	0,73	29,6	73,2
SS:SC	Симотичний	47,3	86	11,4	1,27	0,90	26,1	83,7
52:51	Орбітний	75,8	85	4,4**	0,49	0,35	65,0	86,4
63:62	Піднебінний	79,4	71	8,1*	0,97	0,65	64,2	102,3
61:60	Щелепно-альвеолярний	116,1	64	8,9*	1,07	0,76	91,4	134,0

М – середня арифметична величина; **n** – кількість випадків; **σ** – середні квадратичні відхилення; **m (M)** – похибка середньої арифметичної величини; **ms** – похибка середнього квадратичного відхилення; * перевищує стандартні величини квадратичного відхилення; ** менше за стандартні величини квадратичного відхилення.

Таблиця 2

Значення KB I–II серед 47 чоловічих груп XIV–XVIII ст. зі Східної Європи

Ознака	♂		
	KB 1	KB 2	KB 3
1. Поздовжній діаметр	0,697	-0,242	0,369
8. Поперечний діаметр	0,484	0,255	0,296
17. Висотний діаметр (<i>b-br</i>)	-0,187	0,115	-0,122
9. Найменша ширина лоба	0,001	-0,118	0,305
45. Вличний діаметр	-0,344	0,107	0,369
48. Верхня висота обличчя	0,603	0,068	-0,245
55. Висота носа	0,023	-0,040	0,362
54. Ширина носа	0,155	0,315	-0,047
51. Ширина орбіти	0,378	0,663	0,507
52. Висота орбіти	0,276	0,102	0,533
77. Назомолярний кут	0,332	0,073	-0,338
$\angle Zm'$. Зигмаксиллярний кут	-0,125	-0,015	0,168
SS:SC. Симотичний індекс	-0,124	0,572	-0,312
75(1). Кут випинання носових кісток	0,135	-0,157	0,062
Внесок у загальну дисперсію (%)	23,571	18,466	16,455

За першим канонічним вектором (надалі KB) (26,5 % загальної дисперсії), вибірка з Чернігово-Сіверщини (рис. 2, 3, 4) отримала від'ємні значення KB (-0,793) (табл. 3). Подібні значення виявлено в

литовській вибірці (-0,778), групі з київського Подолу (-0,750) та серії Західного Поділля – Меджибіж (-0,733).



Рис. 2³. Розташування 47 чоловічих серій зі Східної та Західної Європи у просторі KB I та KB II за 14 ознаками. 1) Київський Михайлівський монастир; 2) Меджибіж; 3) Білоруси (збірна); 4) Курська губ; 5) Орловська губ. Латиські-1 – Дурбе (Durbe); латиські-2 – західні; латиські-3 – східні латиські з Лудзи (Ludza); Ярве – Кохтла-Ярве (Kohvila-Järve)

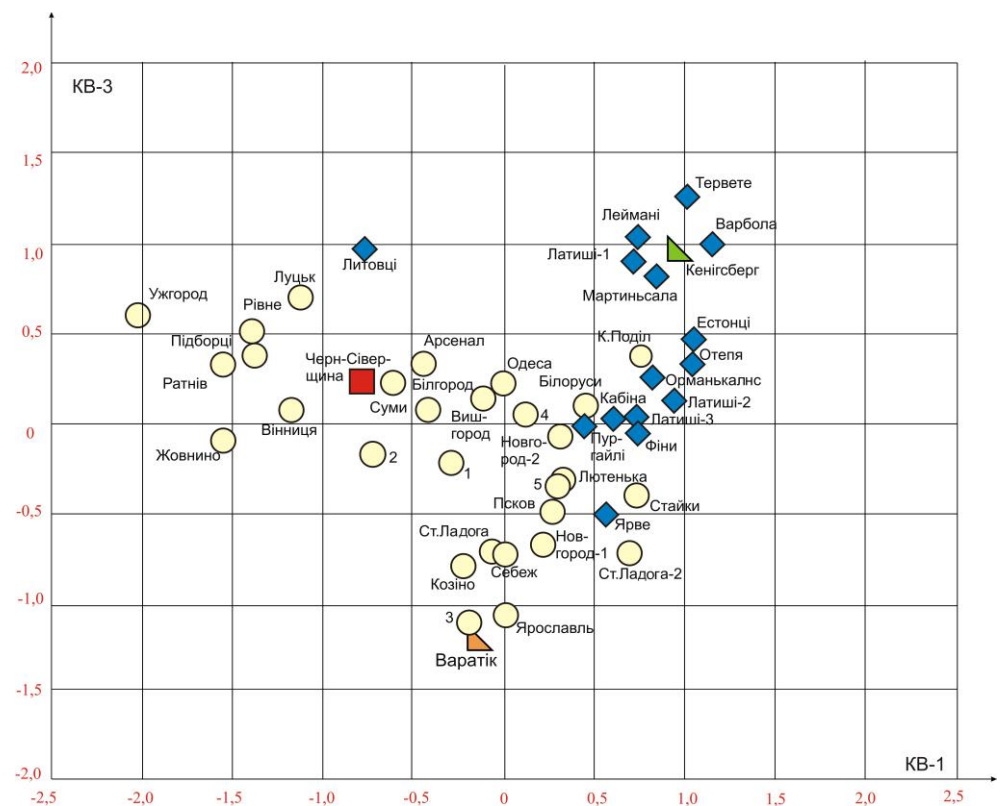


Рис. 3⁴. Розташування 47 чоловічих серій зі Східної та Західної Європи у просторі I – III KB за 14 ознаками. 1) Київський Михайлівський монастир; 2) Меджибіж; 3) білоруси (збірна); 4) Курська губ; 5) Орловська губ.

³ Рисунок до друку підготувала дизайнер Олена Коверко.

⁴ Рисунок до друку підготувала дизайнер Олена Коверко.

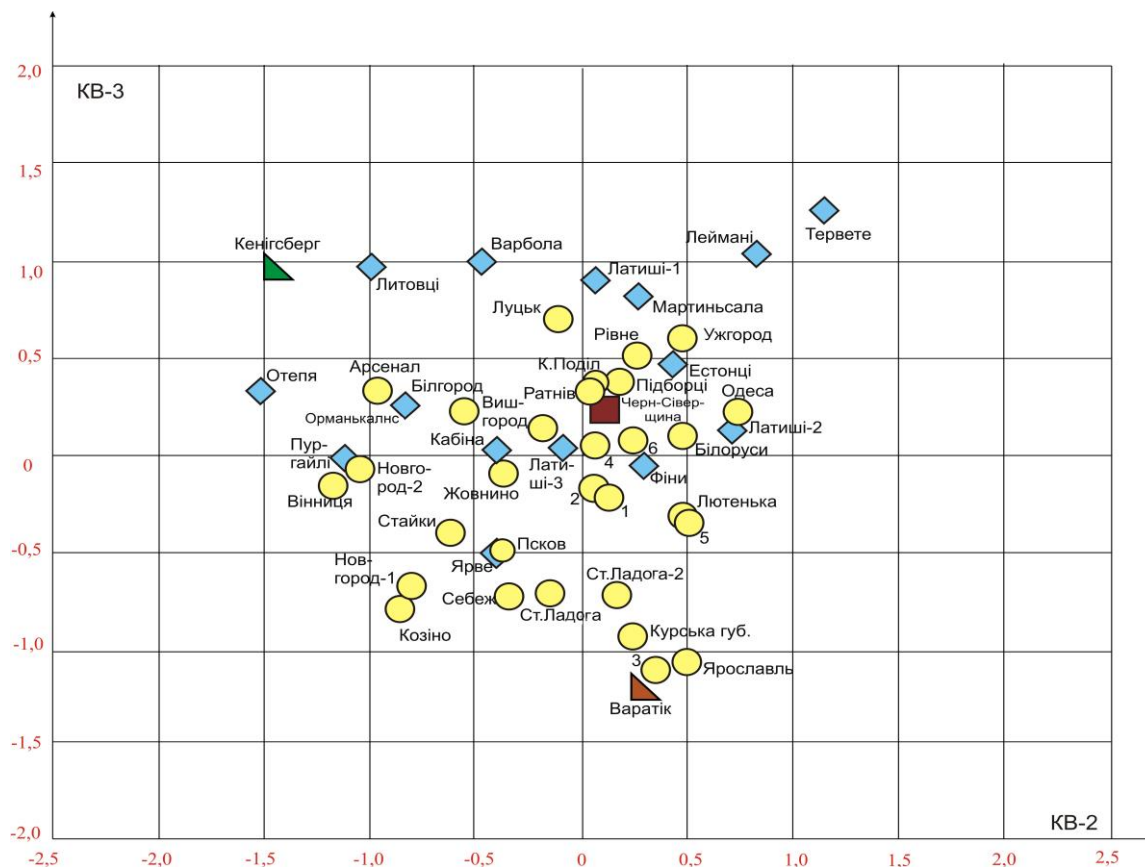


Рис. 4. Розташування 47 чоловічих серій зі Східної та Західної Європи у просторі II–III KB за 14 ознаками. 1) Київський Михайлівський монастир; 2) Меджибіж; 3) білоруси (збірна); 4) Чигирин; 5) Орловська губ.; 6) Суми

На розподіл серій у координатному полі за даним KB найбільше вплинули поздовжній, поперечний, висотний діаметри черепної коробки та верхня висота обличчя (табл. 2).

За II KB (17,4 % загальної дисперсії) вибірка з Чернігово-Сіверщини отримує малі додатні значення (0,152) та певною мірою проявляє подібність до черепів із Михайлівського монастиря в Києві (0,172), а також вибірки Меджибіж (0,101) та Поділ у Києві (0,109) (рис. 2, рис. 3, рис. 4). На розподіл чоловічих серій за KB II найбільше вплинули такі краніометричні ознаки: ширина орбіт, носа, симотичний індекс і кут випинання носових кісток.

За KB III (15,7 % загальної дисперсії) можна констатувати певну схожість досліджуваної чоловічої вибірки (рис. 4), яка отримала додатні значення

вектора (0,240), до вибірки з міста Білгород на Слобожанщині (0,232). У розподілі серій за цим KB найзначущішими виявилися такі ознаки: вилічний діаметр, найменша ширина лоба, висота носа, орбіт, назомолярний та зигомаксиллярний кут обличчя. Отже KB III виявився доволі інформативним (табл. 2).

За даними істориків, на Лівобережжя Дніпра перебиралося найбільше втікачів як із Речі Посполитої, так і з Московії. Слід згадати й про те, як населення до Лівобережної України в 1711–1712 рр. зігнав Петро I [66, с. 46; 67, с. 40].

У просторі I–III KB спостерігається певна подібність досліджуваної групи (Рис. 3), яка отримала помірні від’ємні значення KB (–0,793) та малі додатні значення KB (0,240), до вибірки з Білгорода (–0,621; 0,232) (Слобожанщина) (табл. 3).

Таблиця 3

Чернігово-Сіверщина XVII–XIX ст. Дистанція між групами. Centroid coordinates (vectors): 48 серій

№ п/п	Групи	I KB	II KB	III KB
1	2	3	4	5
1.	Чернігово-Сіверщина	–0,793	0,152	0,240
2.	Поділ у Києві	–0,750	0,109	0,381
3.	Меджибіж (Межибож)	–0,733	0,101	–0,165
4.	Ужгород	–2,032	0,519	0,608
5.	Арсенал (Київ)	–0,452	–0,923	0,338
6.	Рівне (Волинь)	–1,401	0,305	0,519
7.	с. Ратнів (Волинь)	–1,561	0,082	0,334

Закінчення таблиці 3

1	2	3	4	5
8.	Жовнино (Желні)	-1,560	-0,327	-0,089
9.	Луцьк (збірна)	-1,132	-0,068	0,707
10.	Білгород (Слобожанщина)	-0,621	-0,513	0,232
11.	Суми	-0,427	0,286	0,082
12.	с. Лютенька	0,320	0,521	-0,307
13.	с. Підборці (Волинь)	-1,386	0,222	0,384
14.	Михайлівський монастир у Києві	-0,299	0,172	-0,213
15.	Вінниця	-1,183	-0,152	0,081
16.	Чигирин	0,112	0,106	0,056
17.	Вишгород	-0,122	-0,141	0,145
18.	с. Стайки	0,726	-0,578	-0,394
19.	Білоруси (Полісся)	0,445	0,520	0,105
20.	Білоруси (збірна)	-0,200	0,393	-1,101
21.	Латиші-1 (Дурбе, <i>Durbe</i>)	0,709	0,108	0,907
22.	Латиші-2 (західні)	0,934	0,755	0,133
23.	Латиші-3 (східні латиші з Лудзи (<i>Ludza</i>))	0,725	-0,046	0,043
24.	Литовці (<i>lietuviai</i>)	-0,778	-0,952	0,976
25.	Тервете (Tērvete) латиші	1,006	1,190	1,267
26.	Леймані (<i>Leimani</i>) латиші	0,733	0,870	1,043
27.	Пургайлі (<i>Purgaiļi</i>) латиші	0,437	1,078	-0,009
28.	Мартиньсала (Гольм, <i>castrum Holme</i>) латиші	0,836	0,311	0,824
29.	с. Кабіна (<i>Kabina küla</i>) естонці	0,598	-0,359	0,032
30.	Ярве – Кохтла-Ярве (<i>Kohtla-Järve</i>) естонці	0,557	-0,360	-0,500
31.	м. Отепя (<i>Otepää</i>)	1,035	-1,476	0,336
32.	Варбола (<i>Castrum Warbole</i>)	1,145	-0,430	1,003
33.	Орманькалнс (<i>Ormankalns</i>)	0,814	-0,792	0,262
34.	Курська губ.	0,519	0,284	-0,928
35.	Орловська губ.	0,290	0,551	-0,343
36.	Одеса	-0,011	0,782	0,229
37.	Ярославль	0,003	0,540	-1,060
38.	Стара Ладога-1	-0,074	-0,107	-0,706
39.	Стара Ладога-2	0,687	0,209	-0,715
40.	Себеж	-0,000	-0,301	-0,722
41.	Варатік (<i>Varatik, Moldova</i>)	-0,141	0,345	-1,187
42.	Козине	-0,232	-0,817	-0,787
43.	Псков	0,261	-0,332	-0,485
44.	Новгород-1	0,209	-0,762	-0,668
45.	Кенігсберг (<i>Königsberg</i>)	0,966	-1,392	0,978
46.	Естонці (<i>eestlased</i>)	1,042	0,660	0,474
47.	Фіни (<i>suomalaiset</i>)	0,733	0,337	-0,049
48.	Новгород-2	0,304	-1,005	-0,066

Прикметно, що за даними кластерного багатовимірного аналізу теж виявлено подібність досліджуваної групи на шостому кроці кластеризації (з 47) до збірної серії київського Подолу (дистанція 0,373 від загальної 7,539). У ньому також залучено вже описані один індекс і 13 краніологічних ознак. При зіставленні вручну в названих групах спостерігаються морфологічно ідентичні довжина й висота черепної коробки, висота носа, орбіти, ширина орбіти та кут випинання носа. Решта ознак дуже подібні.

В цілому простежується подібність чоловічої вибірки з Чернігово-Сіверщини за трьома КВ (-0,793; 0,152; 0,240) до міської серії з київського Подолу (-0,750; 0,109; 0,381) (рис. 2, 3).

ВИСНОВКИ

Загалом у серії є 7,4 % доліхокранних, 23,9 % мезокранних і 68,7 % брахікранних черепів, тож чоловіча група відноситься до великої європеїдної раси з ознаками певної метисації, яка проявилась у брахікранному показнику черепної коробки. Вушна висота й довжина основи черепа – помірні, лобна кістка за абсолютними розмірами належить до середніх категорій, лоб слабо похилий, майже прямий. Потилиця помірно широка. Ширина ортогнатного обличчя чоловічої серії помірна. За верхнім лицьовим індексом, обличчя широче. Загальний лицьовий індекс свідчить про помірно широке обличчя в групі. Обличчя добре профільоване на

рівні орбіт. Орбіти низькі. Носовий отвір чоловічої серії помірний. За світовим масштабом чоловіча серія характеризується сильним випинанням носових кісток щодо лінії вертикального профілю обличчя. Перенісся помірно високе. Іклові ямки розвинуті помірно.

За даними морфології, а також канонічного й кластерного багатовимірного аналізу чоловіча збірна вибірка XVII–XIX ст. з Чернігово-Сіверщини найбільш подібна до правобережної міської групи з київського Подолу XVI–XVIII ст., яка характеризується помірною брахікранією, черепа коробка висока. Виличний діаметр у середньому помірний, верхня висота обличчя відноситься до малої категорії розмірів. Відносна висота обличчя за верхньолицьовим індексом характеризується як помірна, воно сильно профільоване, мезогнатне, глибина іклової ямки помірна. Орбіти і носовий отвір чоловічої серії помірно широкі. Перенісся середньо високе за симотичним індексом і високе за дакріальним. Серія характеризується сильним випинанням носових кісток відносно лінії вертикального профілю обличчя.

Перспективним буде проаналізувати й описати структуру вибірки методом аналізу головних компонент, подати внутрішньогруповий аналіз серії. Також важливою перспективою є краніологічна характеристика жінок із Чернігово-Сіверщини, робота над чим уже ведеться.

Узагальнення отриманих даних відкриває перспективу подальшого висвітлення формування антропологічного складу мешканців Чернігово-Сіверщини XVII–XIX ст., зокрема і з застосуванням методики етнічної краніоскопії.

ЛІТЕРАТУРА

1. Підоплічко, І. Г. До питання про географічні умови, в яких виникла і розселилась людина. *Матеріали з антропології України*. 1960, 1, с. 7–13.
2. Алексеев, В. П. Очерк происхождения тюркских народов Восточной Европы в свете данных краниологии. *Вопросы этногенеза тюркоязычных народов Среднего Поволжья*. Казань: КФАН СССР, 1971, с. 42–47.
3. Бахолдина, В. Ю. *Информационная значимость и структура изменчивости признаков краниофациальной системы человека*: автореф. дисс. ... д. б. н. Москва, 2008, 40 с.
4. Денисова, Р. Я. *Этногенез латышей (по данным краниологии)*. Рига: Наука, 1977, 360 с.
5. Багновская, Н. М. *Северюки: Население Северной земли в XIV–XVI вв.* Москва: Палеотип, 2002, 48 с.
6. Грушевський, М. С. *Хто такі українці і чого вони хочуть*. Київ: Знання, 1991, 240 с.
7. Кулаковський, П. *Чернігово-Сіверщина у складі Речі Посполитої (1618–1648)*. Київ: Темпора, 2006, 496 с.
8. Дяченко, В. Д. *Антропологічний склад українського народу*. Київ: Наукова думка, 1965, 132 с.
9. Шафонский, А. *Черниговского наместничества топографическое описание*. Киев: Унив. тип., 1851, с. 23–25.
10. Веремейчик, О. М. Дослідження у смт Любеч Чернігівської області у 2013 р. *Археологічні дослідження в Україні 2014 р.* 2014, с. 280–282.
11. Веремейчик, О. М. Науковий звіт про археологічні дослідження на городищі в ур. Замкова Гора на території обласного комунального підприємства «Історико-археологічний комплекс «Древній Любеч» у смт Любеч Ріпкинського району Чернігівської області у 2011 р. Т. 4. Розкоп 6. *Науковий архів Інституту археології Національної академії наук України*, ф. 64. 2011/41. 2011.
12. Веремейчик, О. М. Науковий звіт про археологічні дослідження на городищі в ур. Замкова Гора на території обласного комунального підприємства «Історико-археологічний комплекс «Древній Любеч» у смт Любеч Ріпкинського району Чернігівської області у 2012 р. *Науковий архів Інституту археології Національної академії наук України*, ф. 64. 2012/14. 2012. Т. 1.
13. Веремейчик, О. М., Бондар, О. М. Науковий звіт про археологічні дослідження на городищі в ур. Монастирище, Фортеці та посаді Любеча на території обласного комунального підприємства «Історико-археологічний комплекс «Древній Любеч» у смт Любеч Ріпкинського району Чернігівської області у 2015 р. 2015.
14. Казаков, А. Л. *Летописный городец Остерский и его «Божница»*. *Археологические исследования в Еврорегионе «Днепр» в 2011 г.* Чернигов: Десна Полиграф, 2012, с. 33–34.
15. Казаков, А. Л., Гребень, П. Н. *Новые раскопки Остерского городца. Охрана и исследование памятников археологии Полтавщины: Второй областной научно-практический семинар: Тезисы докладов и сообщений*. Полтава, 1989, с. 78–79.
16. Казаков, А. Л. *Остерський Городець (етапи формування міста). Святий князь Михайло Чернігівський та його доба: Матеріали церковно-історичної конференції*. Чернігів: Сіверянська думка, 1996, с. 91–93.
17. Жаров, Г. В., Жарова, Т. Н. *Археологическая разведка на Черниговщине. Археологічні відкриття в Україні 2000–2001 рр.* Київ, 2002, с. 116–118.
18. Жаров, Г. В., Жарова, Т. М. *Дослідження Лівобережної комплексної археологічної експедиції. Археологічні дослідження в Україні*. Київ, 2010, с. 108–109.
19. Моця, О. П., Ситий, Ю. М., Скороход, В. М. *Виповзівський археологічний комплекс у світлі нових досліджень 2009–2013 рр. Міста Давньої Русі*. Київ, 2014, с. 26–37.
20. Скороход, В. М., Моця, О. П., Ситий, Ю. М., Жигола, В. С. *Дослідження Виповзівського городища. Археологічні дослідження в Україні*. Київ, 2015, с. 288–290.
21. Скороход, В. М., Моця, О. П., Ситий, Ю. М., Жигола, В. С. *Роботи на Виповзівському городищі. Археологічні дослідження в Україні*. Київ, 2014, с. 288–289.
22. Когут, З., Мезенцев, В., Коваленко, В., Ситий, Ю. *Історико-археологічні дослідження гетьманських резиденцій Батурина*. Торонто: Гомін України, 2011, с. 1–20.
23. Мезенцев, В., Ситий, Ю. *Герб Пилипа Орлика й інші археологічні знахідки у Батурині 2017–2018 рр. До роковин Батуринської трагедії. Міст (Львів – Торонто)*, 47, 22 листопада 2018 р., с. 19.
24. Мезенцев, В., Ситий, Ю. *Герб Пилипа Орлика й інші археологічні знахідки у Батурині 2017–2018 рр. До роковин Батуринської трагедії. Міст (Львів – Торонто)*, 48, 29 листопада 2018 р., с. 19.
25. Мезенцев, В., Ситий, Ю. *Герб Пилипа Орлика й інші археологічні знахідки у Батурині 2017–2018 рр. До роковин Батуринської трагедії. Міст (Львів – Торонто)*, 49, 6 грудня 2018 р., с. 19.
26. Ситий, Ю., Мезенцев, В. *Дослідження у Батурині. Археологічні дослідження в Україні 2016*. Київ, 2018, с. 324–325.
27. Ситий, Ю. М. *Цвинтарі Батурина XVII–XVIII ст. Чисиринщина: історія і сьогодення: Матеріали науково-практичної конференції*. Черкаси, 2011, с. 107–143.
28. Dolzhenko, Yu. *Craniological Characteristics of the Baturyn's Population in 17–18 Centuries. Ніжинська старовина: Збірник регіональної історії та пам'яткознавства*. Серія: Пам'яткознавство Північного регіону України. 2014, 18 (21), 6, с. 40–56.
29. Mezentsev, V. I., Sytyi, Yu. M., Kovalenko, Yu. O. *Report on Baturyn Archaeological Research in 2017. Сіверщина в історії України*, 2018, 11, с. 43–48.
30. Черненко, О. С., Кедун, І. С. *Археологічні дослідження літописних міст Чернігово-Сіверщини. Археологические исследования в Еврорегионе «Днепр» в 2011 г.: науч. ежегодник*. Чернигов, 2012, с. 108–110.
31. Черненко, О. С. *Слідами Миколи Макаренка дослідження Чернігівського Спасо-Преображенського собору (за матеріалами 1923 та 2012–2014 років)*. *Opus Mixtum*, 2014, 5, с. 101–116.

32. Скороход, В. М. До питання про конструктивні особливості житла середини Х ст. на Посаді Виповзівського городища. *Сіверщина в історії України*, 2012, 5, с. 79–84.
33. Черненко, О. Є., Казаков, А. Л., Рижий, В. В. Дослідження на території м. Чернігів. *Археологічні дослідження в Україні 2010*. Київ; Полтава, 2011, с. 364.
34. Алексеев, В. П. *Избранное*. Москва: Наука, 2008. Т. 4: Происхождение народов Восточной Европы, 342 с.
35. Богатенков, Д. В., Дробышевский, С. В. *Антропология. Эволюция*. Москва: МГПУ, 2013, 318 с.
36. Долженко, Ю. В. Етнічні зв'язки населення містечка Лютецька XVII ст.: за даними антропології. *Scriptorium nostrum*. 2017, 3 (9), с. 101–120.
37. Martin, R. *Lehrbuch der Anthropologie. In systematischer Darstellung. Mit besonderer Berücksichtigung der anthropologischen Methoden für Studierende, Ärzte und Forschungsreisende*. Zweite, vermehrte Auflage. Jena: Gustaf Fischer, 1928. Bd. II. 1062 S.
38. Алексеев, В. П., Дебец, Г. Ф. *Краниометрия. Методика антропологических исследований*. Москва: Наука, 1964, 128 с.
39. Buxton, L. H. D., Morant, G. D. Essential Craniological Technique. *Journal Royal Anthropological Institute*. 1933, 63, p. 19–47.
40. Brothwell, D. R. *Digging up Bones: The Excavation, Treatment, and Study of Human Skeletal Remains*. London: Trustees of the British Museum, 1972, 196 p.
41. Vallois, H. V. La durée de la vie chez l'homme fossile. *L'Anthropologie*. 1937, 47, p. 499–532.
42. Дерябин, В. Е. *Курс лекций по многомерной биометрии для антропологов*. Москва: МГУ, биологический факультет, 2008, 332 с.
43. Потехіна, І. Д. До антропології козацької доби: могильник Стайки. *Нові дослідження пам'яток козацької доби в Україні*. 2016, 25, с. 166–171.
44. Рудич, Т. О. *Населення середнього Подніпров'я I–II тисячоліття: за матеріалами антропології*. Київ: Спілка Археологів України, 2014, 298 с.
45. Рудич, Т. О. Антропологічні матеріали з розкопок Меджибожа. Додаток 2. *Толкачова Ю. І. Меджибзька фортеця*. Київ: О. Філок, 2010, с. 122–130.
46. Долженко, Ю. В. Антропологічні матеріали могильника козацького часу Лютецька. *Проблеми дослідження пам'яток археології східної України (пам'яті С. Н. Братченка)*. Луганськ: Б'в, 2012, с. 487–507.
47. Білінська, Л. І., Долженко, Ю. В. Населення Сум другої половини XVII–XVIII ст. за результатами археологічних та антропологічних досліджень пізньосередньовічного цвинтаря. *Нові дослідження пам'яток козацької доби в Україні*, 2013, 22, с. 208–214.
48. Долженко, Ю. В. Краниологія населення Київського Подолу 16–18 ст. (могильник по вул. Юрківська, 3). *Наукові записки Тернопільського національного педагогічного університету імені Володимира Гнатюка*. Серія: історія. 2016, 2, 3, с. 3–17.
49. Долженко, Ю. В., Мазурик, Ю. М. Краниологія населення Луцька XVII–XX ст. *Український історичний збірник*. 2015, 18, с. 368–386.
50. Долженко, Ю. В., Златогорський, О. Є. Краниологічні матеріали XV–XVI ст. із розкопок с. Ратнів. *Наукові записки Тернопільського національного педагогічного університету ім. Володимира Гнатюка*. Серія: історія. 2016, 1, 4, с. 11–22.
51. Долженко, Ю. В., Прядко, О. О. Історико-антропологічний нарис поховань XVI–XVIII ст. з с. Жовнино на Черкащині. *Етнічна історія народів Європи*. 2014, 44, с. 43–50.
52. Долженко, Ю. В., Пшеничний, Ю. Л., Бардецький, А. Б. Чоловіча вибірка поховань XVIII–XIX ст. з урочища Острів Дубовець поблизу Дубна. *Історія, культура, пам'ять у науковому вимірі: стан, перспективи. Матеріали I всеукраїнської науково-практичної конференції*. Київ. 22 травня 2020 р. Київ: Арт Економі, 2020, с. 6–9.
53. Долженко, Ю. В., Мойжес, В. В. Дані антропологічного аналізу поховань XV–XVII ст. в церкві Ужгородського Замку. *Матеріали міжнародної науково-практичної конференції «IV Таврійські історичні наукові читання»*. Київ, 2020, с. 71–77.
54. Долженко, Ю. В., Потехіна, І. Д. Аналіз краниологічної серії з поховань XVIII–XIX ст. у Вінниці. *Археологічні дослідження в Україні 2018 р.* Київ: ІА НАН України, 2018, с. 305–310.
55. Долженко, Ю. В., Потехіна, І. Д. Антропологічні матеріали з розкопок у старому місті, Вінниці. *Археологічні дослідження в Україні 2017*. Київ, 2019, с. 384–387.
56. Моисеев, В. Г., Григорьева, Н. В., Ширококов, И. Г., Хартанович, В. И. Краниологические материалы из раскопок у церкви Святого Георгия в Старой Ладоге. *Радловский сборник. Научные исследования и музейные проекты МАЭ РАН в 2015 г.* Санкт-Петербург, 2016, с. 390–399.
57. Тегако, Л. И., Микулич, А. И., Саливон, И. И. *Антропология Белорусского Полесья*. Минск: Наука и техника, 1978, 158 с.
58. Безбородых, В. И., Долженко, Ю. В. Палеоантропология городских жителей Белгорода XVII–XIX вв. *«Антропологический форум – Online» Физическая антропология: методика, базы данных, научные результаты*. Санкт-Петербург, 2014, с. 104–120.
59. Гончарова, Н. Н. Формирование антропологического разнообразия средневековых городов: Ярославль, Дмитров, Коломна. *Вестник антропологии: Научный альманах*. 2011, 19, с. 206.
60. Санкина, С. Л. *Этническая история средневекового населения Новгородской земли по данным антропологии*. Санкт-Петербург, 2000, с. 14–15.
61. Евтеев, А. А. Краниологическая серия XVIII века из некрополя села Козино (Московская обл.): внутригрупповая изменчивость и предварительные результаты межгруппового анализа. *Археология Подмосковья: Материалы научного семинара*, 7, с. 433–440.
62. Великанова, М. С. Палеоантропология Прутско-Днестровского междуречья. Москва: Наука, 1975, 283 с.
63. Зарина, Г. В. Антропологический состав населения Аугшмес XVI–XIX вв. *Балты, славяне, прибалтийские финны: Этногенетические процессы*. Рига: Наука, 1990, с. 109–123.
64. Моисеев, В. Г., Ширококов, И. Г., Крийска, А., Хартанович, В. И. Краниологическая характеристика средневекового населения Эстонии. *Радловский сборник. Научные исследования и музейные проекты МАЭ РАН в 2012 г.* Санкт-Петербург: МАЭ РАН, 2013, с. 221–223.
65. Березина, Н. Я. Антропологические особенности населения Кёнигсберга XVIII–XIX вв. *Человек и древности: памяти Александра Александровича Формозова (1928–2009)*. Москва: Гриф и Ко, 2010, с. 867–875.
66. Борисенко, В. Й. *Соціально-економічний розвиток Лівобережної України в другій половині XVII ст.* Київ: Наукова думка, 1986, с. 46.
67. Лазаревский, А. *Описание Старой Малороссии*. Киев: Милевский, 1893, II, 560 с.